

ekipoo

2016 MAIATZA | MAYO nº 9 zk.



**Se han creado
unas relaciones sinceras
de amistad**

Eskerrik asko

Tras muchos años de trabajo y compromiso han dejado la Junta Directiva:
María Jesús Arteché, Julio Rivas y Garbiñe Vizcaino.

Ongi etorri Zuzendaritza Batzordera



Aitor Garcarena,
persona con discapacidad y
representante de las personas
usuarios.



Elena Beristain,
hermana de una persona con
discapacidad y representante de las
familias de Urola Kosta.



Mikel Alvarez,
padre de una niña con discapacidad y
representante de las comarcas
del Alto y Bajo Deba.

José Luis Madrazo, nuevo Jefe de Servicio de Día.

“Aspace tiene que seguir siendo un referente y estar cada vez más presente en la sociedad guipuzcoana”

2016ko urtarriletik José Luis Madrazo Aspaceko Eguneko Zentroen Zerbitzuko Zuzendari berria da. Urte askoan zehar, 2015eko martxorarte, Javier García eramaniko arduraren eta lanak bere gain hartu ditu. José Luisek gizartearekin zerikusia duten gaien arduraren eraman du arlo instituzional eta hirugarren sektorean.

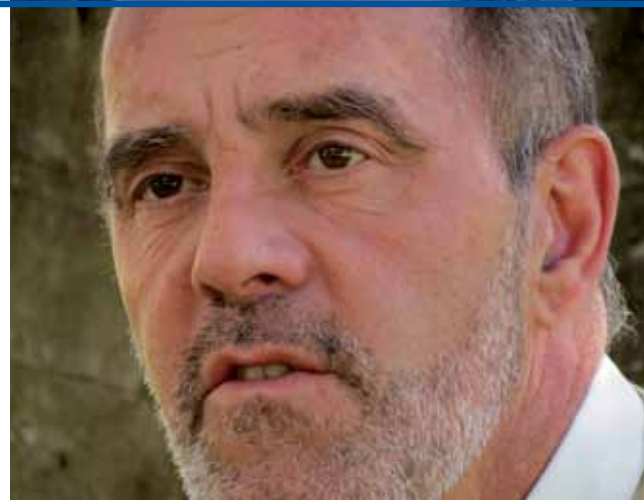
Conocía Aspace –es el propio José Luis quien toma la iniciativa– y la oportunidad de trabajar aquí supone para mí un compromiso y un reto ilusionante. Además, me he sentido acogido como un compañero más y estoy sintiendo la colaboración de toda la Organización.

¿Sabías quien fue Javier García?

Tenía conocimiento que Javier, junto a otros, había participado desde el inicio en el proyecto de lo que hoy es Aspace, he constatado el profundo afecto de los usuarios y de los profesionales hacia él; estoy seguro que su estupenda labor perdurará en la memoria de Aspace. Mi responsabilidad ahora es reforzar, en todos los ámbitos el proyecto de ASPACE; ayudar a que se nos visibilice más y dar respuesta con el apoyo de los profesionales a las necesidades de nuestros usuarios y de sus familias.

¿Qué te ha sorprendido en Aspace?

Me ha sorprendido gratamente el compromiso responsable de los diferentes equipos, más allá del estricto deber profesional de los mismos.



Cuatro meses después de tu incorporación, ¿cómo ves el futuro de Aspace?

Entre todos los que componemos la familia de Aspace tenemos que participar en este proyecto vivo e ilusionante. La sociedad cambia y Aspace también cambia. Aquí está la clave: en adecuarnos a los nuevos tiempos, seguir siendo un referente y estar cada vez más presentes en la sociedad guipuzcoana.

¿Qué te gustaría añadir?

Las personas con diversidad funcional, si tienen los apoyos necesarios, pueden construir su propia vida y ser protagonistas de las mismas. El papel de las familias es relevante, decisivo. Por eso, me gustaría poder acompañar a las propias familias, más allá de las necesidades concretas de sus propios hijos o hijas. El lado humano tiene que tener especial relevancia en el quehacer profesional de Aspace.

Avanzando en la Planificación Centrada en la Familia

21-01-2016

Dentro del Plan de Mejora para acreditarlos en el modelo de calidad Feaps Plena Inclusión se recoge la transformación del servicio de Atención Temprana.



El pasado 21 de enero celebramos la Jornada de Atención Temprana en el auditorio Carlos Santamaría de la EHU-UPV. Lleno absoluto e intervención de ponentes de relieve internacional. Presencia de representantes de todas las instituciones de Euskadi. En la foto, de izda a dcha: Elisa Carmona (Presidenta de Aspace Gipuzkoa), Eider Mendoza (Presidenta de las JJGG de Gipuzkoa), Maite Peña (Diputada de Política Social), Lide Amilia (Viceconsejera de Políticas Sociales del Gobierno Vasco), Aitziber San Romám (Concejala Delegada de Acción Social del Ayuntamiento de Donostia), Gema González de Txabarri (Delegada Territorial de Educación en Gipuzkoa) y Rafa Uribarren (Delegado Territorial de Salud en Gipuzkoa).

¿Qué MÁS hemos hecho en 2016?

- Reuniones de Análisis de casos por parte del Equipo de Atención Temprana.
- Redactar el Procedimiento de Atención Temprana y del Proceso de Acogida, en el que destaca el papel de la profesional de referencia.
- Elaborar los siguientes documentos:
 - 1.- Entrevista basada en rutinas: permite conocer las prioridades de la familia.
 - 2.- Ecomapa: permite indentificar los apoyos formales e informales de la familia.
 - 3.- Escala de calidad de vida: permite cuantificar la calidad de vida familiar.
 - 4.- Plan Individual de Apoyo a la Familia (PIAF), acordado entre la familia y la profesional de referencia.
- Intervenir en los entornos decididos por la familia.
- Presentación, por parte de profesionales y familias, de la experiencia desarrollada en Aspace Gipuzkoa en el Encuentro Internacional de Actualización e Investigación en Atención Temprana y Desarrollo Infantil celebrado el 5 y 6 de abril en Valencia
- Contraste de nuestro Modelo con Aspace la Rioja.



FAMILIEN TESTIGANTZA

“ Miriam Ruiz eta Mikel Alvarez, alde batetik; Oier Unanue eta Mari Jose Perez, bestetik. Laurak gurasoak dira; guraso «ahaldunduak» direla esatea gustatzen zaie. Guztiz murgilduta daude garapenerako arreta berezia be- har duten haurrei —halakoxeak dituzte etxean— familia giroan, etxeko eguneroko martxan, arreta goiztiarra emateko egitasmo batean. Gipuzkoako Aspacek sustatutako proiektu bat da, eta haren defendatzaile irmoak direla diote laurak. «Funtzionatu egiten du: garbi ikusi dugu hori». ”

(Berria. Arantxa Iraola. 2016ko otsailaren 17a)

Plan de Mejora Centrado en la Persona (PCP)



El Plan de Mejora para acreditarnos en el Modelo de Calidad FEAPS Plena Inclusión forma parte del Plan Estratégico 2016-2019.

El 26 de enero, la Junta Directiva de Aspace aprobó el Plan Estratégico 2016-2019, la guía de trabajo para los próximos cuatro años. Cuenta con 32 objetivos para mejorar la calidad de vida de cada persona y la de su familia. El Plan Estratégico incluye el Plan de Mejora aprobado por el Equipo de Calidad Plena Inclusión, que en la parte de Planificación Centrada

en la Persona se basa en facilitar y colaborar con la persona para acceder a los apoyos necesarios para alcanzar una mayor calidad de vida basada en sus propias preferencias y deseos.

Personas con discapacidad, Familias, Profesionales y Voluntarios han participado en la elaboración del Plan de Mejora.

El modelo Calidad Feaps Plena Inclusión es un modelo propio de las entidades de personas con discapacidad a nivel el estado español.

Primeros pasos

Para su implantación, se creó un equipo con el fin de impulsar el Plan Centrado en la Persona. Lo forman: Esther Larrañaga, Mikel Anduaga, Begoña Castellano, Julen Corcuera, Mariate Guridi. Próximamente se unirá al equipo Ana Ortego.

A finales del mes de abril, EKIPO pudo reunirse con este grupo y extraer las siguientes conclusiones:

- La persona con discapacidad es el centro de actuación. Cada persona partiendo de sus posibilidades, de sus deseos,... puede ampliar sus relaciones, incrementar su presencia activa... en definitiva orientar su vida.
- La persona necesita de un grupo de apoyo, que estará formado por las personas más relevantes para ella (familia, amigos, profesionales, miembros de la comunidad...). El grupo de apoyo tiene que ayudar a la persona a aumentar sus capacidades y favorecer el alcance de sus metas.
- Es la persona usuaria, quien elige el grupo de apoyo y éste tiene que ser una piña alrededor de esta persona para acompañarle en el proceso.
- Se tienen en cuenta el entorno social, las personas de su barrio y sus amigos, con el fin de involucrarles en tareas de apoyo y para ello se cuenta con un facilitador, que es la persona que genera confianza y que contribuye a que se consigan las metas pretendidas por la persona con discapacidad.
- Las metas que se fijan han de ser realizables o alcanzables, ajustadas a la realidad de cada persona usuaria.
- Ante quienes no pueden hablar, el grupo tiene que saber identificar los gestos y signos de la persona.
- Es un modelo basado en las fortalezas de la persona y no en las debilidades.
- En 2016 está previsto llevar a cabo 20 experiencias de Planificación Centrada en la Persona, tanto en personas adultas como en alumnos/as de secundaria.
- En estos momentos, los profesionales del Equipo PCP se están formando en técnicas de PCP y se está elaborando el procedimiento, con el fin de que esté todo bien documentado y puedan evaluarse los resultados.
- Se ha realizado un estudio de calidad de vida (modelo Shalock y Verdugo) a todas las personas usuarias adultas, pudiéndose contrastar resultados en mejora de calidad de vida a futuro, de manera que se pueda conocer objetivamente si con la implantación de Planificación Centrada en la Persona mejora la calidad de vida de la persona usuaria.
- La implantación del modelo exige una transformación de los servicios y de las personas. En definitiva, una transformación de la propia organización.

Un VOLUNTARIADO que engancha

Son jóvenes universitarios de la EHU - UPV. Vienen a Aspace dos días por semana. Cumplen con un deber social inherente a sus estudios y a los valores de la propia universidad. Lo ideal es que su implicación y compromiso personal vaya más allá del simple deber, como sucede muchas veces, cuando el binomio persona usuaria - voluntario o voluntaria concluye en una rela-

ción de amistad duradera que se extiende en el tiempo. ¿Por qué?. Sencillamente, porque se trata de una relación humana que enriquece a ambas partes por igual.



Aitor y Paula estudian Educación Social. Sheila y Andrea estudian Pedagogía. Él y ellas están en segundo de carrera. Tienen entre 19 y 23 años. Pertenecen a tres grupos de voluntariado distintos. Son cuatro jóvenes que, en representación de sus compañeras y compañeros, nos darán su testimonio en primera persona.

Aitor

Nire lehen urtea da. Garun paralisia gertutik ezagutu nahi nuen. Ilusionaturik etorri nintzen eta pozik jarraitzen dut. Oso esperientzi aberasgarria da. Bizikidetzeta taldean egiten da eta bertako pertsonak gertutik ezagutzen dituzu, beraien artean eztabaidatu ondoren bakeak egiten dituzte. Guk denbora luzean elkarri hitz egin gabe egon dezakegu, beraiek ez. Hemen asko ikasten da, adibidez, harrotasuna gainditzen.



Paula

Nunca me lo había planteado, hasta que me animó una charla en la universidad. Ahora estoy muy contenta con la decisión. Formo parte de un grupo en el que hay confianza. Se han creado unas relaciones sinceras de amistad. A mis compañeras y compañeros de universidad les digo que no tengan miedo a adquirir responsabilidades como voluntarios. Los prejuicios limitan a la persona. Aquí se aprende mucho.



Sheila

Me lo comentó Aitor. Anteriormente, había realizado voluntariado con niños autistas. Quise conocer a personas con parálisis cerebral, entre otras razones, porque tengo un antecedente familiar. Estoy muy contenta en Aspace. Yo cambiaría las clases teóricas donde se habla tanto de voluntariado por experiencias prácticas con las personas usuarias. Cuando una de estas personas te cuenta su situación te engancha.



Andrea

Sea por prejuicios o por desinformación, éste era un ámbito desconocido para mí. Vine sin saber con quienes me iba a encontrar. La estrecha relación existente en el grupo ha hecho que estemos comunicados dentro y fuera de Aspace pues nos llamamos entre nosotros. Es una experiencia gratificante pues, en mi caso, he pasado del cumplimiento a la amistad. Por ejemplo, con Jera me comunico mediante un cuaderno de notas.



La Salle Berrozpe Ikastetxea Aspacerekin elkarlanean

2015eko irailean, 6 ume Andoaingo La Salle Berrozpen ikasten hasi ziren Aspaceko gela batean. Erronka garrantzitsua suposatzen zuen bai familiarientzat, baita ikastetxarentzat ere. 9 hilabeteren ostean, emaitzak paregabeak dira, umeak pozik sentitzen dira eta ikastetxeko beste ikasleentzat ere aldaketa onuragarria izan da.

M^a Jesús Díaz, ama.



Hasiera batean gure alaba La Salle Berrozpe bezalako ikastetxe batera ekartzeko beldurtu egiten gintuen. Pausoa emateko, Aspaceko kideekin elkartu eta beraiek animatu eta lagundu ziguten.

Hasieratik ikastetxeko umeen ongietorria itzela izan zen, umeak beraien artean ulertu eta erlaziozaten baitira. Nire alabaren kasuan, bere komunikatzeko modua barrearen edo negarraren bitartez da. Hasieran negar egiten zuen bere bila etortzen ginenean, uste genuen arazoren bat zeukala, baina ondoren ez zuela etxera itzuli nahi konturatu ginen, ikastetxean eta bertako umeekin geratu nahi zuela.

Orain gainera, niri Naroaren ama bezala ezagutzen naute, umeak berarengana hurbiltzen baitira. Nire alabaren aurpegi alai ikustean pausoa ondo eman dugula konturatzen gara.

Aitor Azurmendi, Etapako Koordinatzailea.



Aurreko urteko maiatzean Aspace gurekin harremanetan jarri zen. Hausnarketa sakona egin genuen Aspaceko umeak La Salle Berrozpen integratzeko modua bilatzeko. Hasiera batean puntu asko kontran genituen, gure instalakuntzak ez baitzeuden prestatuak, baina gure ikastetxearen misioa behar berezia dutenei laguntza ematea da, bai arlo ekonomikoan, baita sozialean ere. Hasieratik gure erantzuna baiezkoa zela argi geneukan, zuzendaritzarekin elkartu eta aurrera atera zen proiektua. Obra txiki bat egin genuen lekua egokitzeko, 1. mailako ondoan, inklusioa bultzatzeko.

Otsailean balorazioa egin genuen tutoreekin eta emaitzak oso onak izan ziren. Aurrera begira erronkak jartzen ari gara Aspaceko umeak geroz eta integratuagoak egon daitezten.

Myryam Iribar, Tutorea.



La Salle Berrozpe Ikastetxearekin elkarlanean hastearren arrazoi nagusia inklusioa bultzatzea izan da, Aspaceko umeak beste ume batzuekin leku arrunt batean egoteko ahalegina egitea. 6 ikasle ditugu, 8 eta 13 urte bitartekoak; ikastetxera pozik etortzen dira, bertan musika, estimulazio bisuala, igeriketa, kirola... praktikatzan dituzte. Ikasle bakoitzak bere erritmoa darama eta bakoitzari momentuan egokien datorkion maila aplikatzen diogu.

Ikasgai hauetarako bioetik, estimulazioa basalan eta ikaskuntza egituratuan oinarritzen gara. Aldi berean, metodologia hau La Salle Berrozpeko ikasleei ere erakusten diegu.

Izugarri interesatzen dira eta galdera asko egiten dituzte, egunetik egunera ekintza eta komunikatzeko modu berriak ikertzen dituztelarik beraien arteko erlazioa estutuz. Gurasoentzako ere lasaitasuna da beraien seme-alabak gustora eta pozik ikustea. Lezorik garrantzitsuena hemen bakoitzak bere gaitasunak dituela eta hauek kontuan edukita nola sozializatzen diren ikastea da.



En la vivienda Goinetxe II

Talleres de cocina, tardes de relajación y baile

Tailerrak astean behin egiten dira. Tailerraren eguna bertatururiko diren pertsonen agendaren baitan finkatzen da. Normalean, egutegia hilabete osorako antolatzen da.



Mario Rodríguez



“Está pensado para alegrar la vida de las personas que vivimos en Goinetxe II”

¿Cuándo se iniciaron los talleres?

No llega a dos años. Nos costó planificarnos, pero ha merecido la pena. Ahora hay más vidilla en la vivienda, más complicidad entre nosotros y desarrollamos nuevas actividades.

Cita un ejemplo

Yo tenía interés por aprender a cocinar y ya he aprendido a batir huevos.

¿Cómo os organizais?

En el tema de la cocina nos juntamos un grupo de tres o cuatro personas. Decidimos el plato a aprender: salado o dulce. Buscamos la receta en Internet. Apuntamos los ingredientes que hacen falta para ir a la compra. Eso es lo que hacemos para después cocinarlos.

¿Algún plato que recuerdes en especial?

Hace poco preparamos un pollo asado con limón. Estaba riquísimo.

Mikel Hergedas



“Estamos siendo protagonistas de nuestras propias actividades”

¿Cuál es la actividad que más te gusta?

La que más... aprender a hacer algún plato.

Comentas que las fiestas de cumpleaños las celebráis con platos especiales

Pues sí. Aprovechamos las celebraciones para cocinar platos diferentes. Quise celebrar mi cumpleaños con mis compañeros poniendo unos entrantes. Nos fuimos a un supermercado a por cosas muy sencillas y a aprender a mirar los precios...

Qué bien. Cocinar y aprender a controlar los gastos

Sí. Antes, lo hacíamos juntando dinero y comprando unas pastas, ahora lo celebramos de otra manera pero con el mismo dinero. Así que no puedes pasarte.

¿Qué más nos quieres contar?

De este modo, todo es más divertido. Así mezclamos la comida de aquí con platos especiales.

Aspace Gipuzkoa y Nutricia colaboran en el proyecto de valoración nutricional de niños/as con parálisis cerebral

Con la colaboración de familias de Aspace Gipuzkoa y la implicación del equipo de Nutricia, junto con la dietista Beatriz Zulueta, se puso en marcha un interesante proyecto que tiene como objetivo conocer más profundamente el aspecto nutricional en la pa-

rálisis cerebral y enfermedades afines. Consiste en seleccionar a personas usuarias que cumplen unas características concretas para realizar una valoración física-antropométrica y una recogida de datos desde un punto de vista alimenticio.



Beatriz Zulueta, nutricionista

Algunas personas con Parálisis Cerebral tienen dificultades para alimentarse de manera segura y eficaz. Esto puede generar malnutrición, lo cual es más delicado en los niños que están en crecimiento.

Desde Nutricia tenían interés en conocer esta realidad y así me lo plantearon.

En los casos en los que se detecta malnutrición o riesgo de sufrirla, se informa a los padres o cuidadores y se aconseja que acudan a su médico para realizar una valoración.

Es un proyecto muy interesante para todos y beneficioso para las familias en especial.

Convenio de colaboración entre Aspace Gipuzkoa y DYA Gipuzkoa

El día 28 de abril, Elisa Carmona (Presidenta de Aspace Gipuzkoa) y Xabier Barace (Presidente del Patronato de Fundación DYA Gipuzkoa) suscribieron un convenio de colaboración, por el cual DYA se compromete a colaborar en la prestación altruista de servicios socio-sanitarios, que permitirá el transporte adaptado de niños-as en fines de semana y festivos, facilitando la relación con el entorno comunitario. El primer servicio se realizó el 8 de mayo de 2016.



El Gobierno Vasco declara de interés social a ASPACE GIPUZKOA

El Decreto 38/2016 del 8 de marzo fue publicado en el Boletín Oficial del País Vasco del 17 de marzo de 2016. Firmado por el Lehendakari Iñigo Urkullu Rentería venía a decir lo siguiente:

Artículo 1

Declarar de interés social a la entidad Asociación guipuzcoana de ayuda a la parálisis cerebral y alteraciones afines "Aspace-Gipuzkoa" por considerar que

contribuye al desarrollo de los servicios sociales en la Comunidad Autónoma del País Vasco mediante el desarrollo de sus actividades de acción social.

Artículo 2

Reconocer a la entidad Asociación guipuzcoana de ayuda a la parálisis cerebral y alteraciones afines "Aspace-Gipuzkoa" los derechos inherentes a esta declaración previstos en el artículo 74 de la Ley 12/2008 de 5 de diciembre, de Servicios Sociales.



Zurekin kontaktuan egoteko...

www.aspacegi.org

@ aspace@aspacegi.org

943 216 055